



Дарвинский  
государственный  
природный  
биосферный  
заповедник

# ОСТРОВ СПАСЕНИЯ

ИЗДАНИЕ ДАРВИНСКОГО ГОСУДАРСТВЕННОГО ПРИРОДНОГО БИОСФЕРНОГО ЗАПОВЕДНИКА

6+

ОСТРОВ СПАСЕНИЯ ВЫПУСК 2 (34) 2021

## ДАРВИНСКОМУ ЗАПОВЕДНИКУ 76 ЛЕТ

Самая главная ценность заповедника заключается в неприкосновенности его территории. Чем меньше хозяйственное воздействие на заповедную природу, тем больше и лучше результат, тем выше отдача от нее. Не будет браконьеров весной в заповедных заливах, значит, успешнее пройдет нерест, значит, больше рыбы смогут поймать рыбаки через несколько лет, когда подрастут нынешние мальки. Размножившиеся звери, выходя за пределы заповедника, обогащают охотничьи угодья на окружающих территориях. То же самое можно сказать и в отношении водоплавающих птиц и боровой дичи. Нам всем необходимо осознать и понять, что для того, чтобы длительно пользоваться какими-то природными ресурсами, необходимо ограничивать

природопользование, давать природе возможность восстанавливать свои силы. Именно поэтому необходимы охраняемые территории, не только сберегающие в неприкосновенности часть природно-ресурсного потенциала, но и способствующие его расширенному воспроизводству. И Дарвинский заповедник доказал это всей своей историей, внося свой вклад в сохранение природы России.

*Андрей Вячеславович Кузнецов, к.б.н.,  
ведущий научный сотрудник ФГБУ «Дарвинский  
государственный заповедник».*

*Фото: М. Бабушкин*



## НОВОСТИ ОХРАНЫ

С начала текущего года сотрудниками отдела охраны были выявлены 32 случая нарушений заповедного режима. 32 нарушителя привлечены к административной ответственности по ст. 8.39 КоАП РФ. Наложено штрафов на сумму 66 тыс. руб.

## СОТРУДНИКИ ЗАПОВЕДНИКА СТАЛИ ПОБЕДИТЕЛЯМИ В КОНКУРСЕ ИМЕНИ Ф.Р. ШТИЛЬМАРКА

Центр охраны дикой природы подвел итоги восьмого конкурса на соискание премии им. Ф.Р. Штильмарка 2019 года в трех номинациях: «Заповедные блоги». Конкурс организован Центром охраны дикой природы и проводился с использованием гранта Президента Российской Федерации, предоставленного Фондом президентских грантов.

Среди победителей конкурса и сотрудники Дарвинского государственного заповедника. Второй премии конкурса удостоены Андрей Вячеславович Кузнецов, ведущий научный сотрудник, и Ирина Александровна Рыбникова, старший научный сотрудник Дарвинского биосферного заповедника, – за блог «Seaeagle» в Яндекс.Дзене (<https://zen.yandex.ru/profile/editor/id/5f1b54f4a12b621c4715ab68>)

## НОВОСТИ

### НАРЬЯН ИЗ НАРЬЯН-МАРА: КАК СПАСАЛИ КРАСНОКНИЖНОГО ОРЛАНА

*Нарьян – раненый браконьером орлан-белохвост, найденный чуть более года назад в окрестностях Нарьян-Мара (НАО) и доставленный сотрудниками WWF России на лечение и реабилитацию в Дарвинский заповедник, наконец полностью здоров и вновь обрел свободу.*

#### ИСТОРИЯ СПАСЕНИЯ

Нарьян – это целая годичная история, история спасения, лечения, реабилитации и выпуска в природу. Орлану помогла целая команда представителей профильных ведомств нескольких регионов. А началось все с того, что лежащую на спине кверху лапами беспомощную птицу нашел в лесу местный житель Николай Канев. Он привез птицу в Нарьян-Мар, где она была осмотрена ветеринаром и передана на попечение сотрудникам WWF России. Было принято решение, что для оказания квалифицированной медицинской помощи и последующей реабилитации орлана необходимо отправить в Вологодскую область, в Дарвинский заповедник, где есть большой опыт выхаживания таких пациентов. Благодаря оперативной помощи Департамента природных ресурсов, экологии и АПК НАО, управлений Росприроднадзора по Республике Коми и НАО, а также по Архангельской и Вологодской областям необходимые для транспортировки птицы документы были оформлены в самые короткие сроки. Дорог был каждый день, так как птица испытывала стресс и практически ничего не ела.

Через три дня на рейсовом самолете крылатого пассажира доставили в Архангельск. Так высоко орлан еще не летал, – шутил сопровождавший птицу Сергей Уваров, координатор проектов по сохранению морского биоразнообразия Баренц-отделения WWF России. В аэропорту Архангельска Сергея с

Нарьяном встретил сотрудник местного представительства WWF России Андрей Копытов, которому предстояло везти орлана на автомобиле в Череповец. 11 апреля 2020 орлан был передан на попечение Мирославу Бабушкину, орнитологу, к.б.н., заместителю директора по научной работе Дарвинского государственного природного биосферного заповедника. В тот же день в Череповце Нарьяну была сделана операция, а через несколько дней еще одна, длившаяся более двух часов. Операции птице провел череповецкий ветеринарный врач Константин Клоков, который имеет большой опыт лечения хищных птиц. У орлана-белохвоста была огнестрельная травма крыла, но при дальнейшем обследовании выяснили, что в наличии еще двойной перелом кости крыла и огнестрельное ранение в брюшную полость, а также, травмы которые раненая птица получила при падении: ушибы, ссадины, царапины.

*«Вторая операция была очень сложная. Мы удалили из крыла две дробины и собрали с помощью стальных спиц сломанную локтевую кость. Крыло было очень хитро зафиксировано специальным приспособлением, аналогичным аппарату Илизарова.» – рассказывает Мирослав Бабушкин.*

В течение нескольких месяцев орлан находился «корсете» при максимальном покое в боксе, размером 2 x 4 м, с мягкими стенками, чтобы не травмировать поврежденное крыло. Все это время Нарьян получал необходимые лекарства и его общение с человеком было сведено к минимуму. Когда аппарат с крыла сняли, то орлана перевели в малый вольер, где он тренировался прыгать и перелетать на короткие дистанции. И только после этого у Нарьяна начались серьезные тренировки в большом разлетном вольере.

Круговой разлетный вольер построен по аналогии с уже существующим вольером в



*Ветеринар-травматолог Константин Клоков, ассистент доктора и орнитолог Мирослав Бабушкин проводят операцию.  
Фото: М. Егоров*



*Нарьян в первые дни после операций*

США, где проходят реабилитацию белогловые орланы. Орлан белохвост – птица более крупная, поэтому вольер в Дарвинском заповеднике более просторный и полностью подходит для реабилитации крупных орланов с размахом крыльев более 2,5 м. Это единственный в России кольцевой вольер, где птица может летать без остановки по кругу, что ускоряет процесс реабилитации в пять раз.

#### МАЙ 2021. ВЫПУСК В ПРИРОДУ

Прошел год с момента поступления раненой птицы в реабилитационный центр в Дарвинском заповеднике. Нарьян здоров, отлично летает, сохранил навыки охоты и абсолютно готов вернуться к самостоятельной жизни в дикой природе. Одно крыло у него слегка подвисает, так как перебитая в двух местах кость стала чуть короче, но это никак не сказалось на полете. За время реабилитации у Нарьяна появилась младшая подруга из Нижнего



*Нарьян готовится к долгой дороге из Нарьян-Мара в Череповец. Фото: С. Уваров*



Новгорода – орлан-белохвост Василиса, у нее была повреждена лапа. Птицы сдружились и, возможно, в первое время после выпуска в природу они будут держаться вместе. Если за Нарьяна можно быть более менее спокойным, так как птица опытная, то Василиса – птица молодая.

Выпуск орланов на волю не случайно происходил во время активного нереста, когда в заповедных заливах находится огромное количество рыб. То есть добыть себе пропитание птицам не составит большого труда. Плюс ко всему на нерестилищах в пределах заповедника держится огромная группировка молодых орланов-белохвостов, и Василиса обязательно найдет себе компанию.

#### НАРЬЯНУ ПОВЕЗЛО

Год назад раненого Нарьяна нашли неподалеку от музея-заповедника Пустозерск

*Продолжение статьи на стр. 2*



## НАРЬЯН ИЗ НАРЬЯН-МАРА: КАК СПАСАЛИ КРАСНОКНИЖНОГО ОРЛАНА

Продолжение статьи. Начало на стр. 1

– (это охраняемая территория). Там существует несколько гнездовых пар. Сотрудники музея за ними наблюдают, в том числе знали Нарьяна и его спутницу. Нарьяна в прямом смысле добыли охотники. Но никто не задумывается, что добыв орла, обрывается как минимум несколько поколений таких птиц, потому что пары создаются на всю жизнь. И если одна птица погибает, то второй создать себе новую пару невероятно трудно. Хищные птицы ввиду своей биологии не могут быть многочисленными, в кладке у них всего 1-2 яйца. Поэтому отстреливать хищных птиц – это преступление. Нарьян исчез, а его подруга в Пустозерске в прошлом году держалась на своем гнездовом участке одна и в этом году также ждала своего партнера. Возможно, после осенней миграции в теплые края орлан вернется на родину в НАО, так как ранее уже неоднократно летал этим маршрутом. Птица теперь окольцована и при встрече ее можно будет узнать.

Перебитое в нескольких местах крыло и ранения мягких тканей, несколько сложных операций по извлечению свинцовых дробинок и сборке перебитых костей, уколы и лекарства, несколько месяцев в «корсете» и почти полгода тренировок для восстановления способности к полетам – таков результат браконьерского выстрела по краснокнижной птице. Год назад еще нельзя было дать точного прогноза, восстановится ли птица настолько, чтобы вернуться в природу. К счастью, долгое лечение и реабилитация под попечением опытного орнитолога, заместителя директора Дарвинского заповедника Мирослава Бабушкина оказались успешными – здоровье птицы удалось полностью восстановить. Счастливого тебе полета, Нарьян!

Нарьян – птица взрослая, спокойная и все понимающая. Конечно, чтобы сделать укол, птицу необходимо поймать. Нарьян оказывает бурное сопротивление. В его арсенале мощный клюв, острые и длинные когти, которыми он мог бы нанести серьезные травмы человеку, но в дело их пернатый пациент не пускает. Все понимает



кина оказались успешными – здоровье птицы удалось полностью восстановить. Счастливого тебе полета, Нарьян!



К выпуску готов. Орлан-белохвост в кольцевом разлетном вольере перед выпуском. Фото: М. Бабушкин



Нарьян летит после выпуска. Фото: М. Бабушкин

## АКУСТИЧЕСКИЙ УЧЕТ РУКОКРЫЛЫХ В ДАРВИНСКОМ ЗАПОВЕДНИКЕ

В июне в Дарвинском заповеднике проведен акустический учет рукокрылых. Летучие мыши – ночные существа, которые приспособились к такому образу жизни, чтобы избежать конкуренции за кормовые ресурсы с птицами. Следствие этого – невозможность ориентироваться в темноте с помощью зрения. Летучие мыши обладают эхолокацией и способны издавать ультразвуки определенной частоты, силы и длины сигнала. Так, например, рыжая вечерница (*Nyctalus noctula*) (рис. 1), которая летает высоко над деревьями или над водой и питается крупными жуками и бабочками, издает очень громкие, низкие звуки, слышимые даже человеком.



Рис. 1. Рыжая вечерница. Фото: Н. Орлова



Рис. 2. Бурый ушан. Фото из открытых источников

А вот бурый ушан (*Plecotus auritus*) (рис. 2) «шепчет» на высоких частотах, сканируя поверхности деревьев и выискивая небольших насекомых на них.

Он даже может выхватывать пауков из их паутины. Каждый вид, приспособленный к разным условиям жизни и питающийся разными типами насекомых, имеет индивидуальный набор характеристик таких сигналов (рис. 3). Благодаря этому разные виды летучих мышей можно достоверно отличать друг от друга, но для этого необходимо специфическое оборудование.

Специальные приборы, которые способны слышать и записывать ультразвук, появились в широком доступе относительно недавно, лет 15-20 назад. Называются такие приборы бэт-детекторы (*batdetectors*). Человеческое ухо способно слышать звуки частотой от 20 Гц до 20000 Гц. Частоты ниже 20 Гц относят к инфразвуку, а частоты выше 20000 Гц – к ультразвуку. Летучие мыши способны издавать свои эхолокационные сигналы в диапазоне от 15000 Гц до 200000 Гц. Без бэт-детекторов тут никак не обойтись. Например, есть такие приборы, которые записывают только узкий канал определенной частоты, сжимают его и переводят в слышимый для человека диапазон (рис. 4), а есть более ценные и дорогие модели, записывающие весь спектр частот с очень высокой скоростью дискретизации. Один из таких приборов, благодаря сотрудничеству с Зоологическим институтом РАН, удалось одолжить, чтобы провести работу по учету рукокрылых в заповеднике (рис. 5). Акустический учет – это современный метод исследований, существенно дополняющий традиционный отлов зверьков паутинными сетями (рис. 6). Дело в том, что те же самые вечерницы и некоторые другие виды не часто попадают в паутинные сети из-за того, что летают очень высоко и лишь изредка спускаются к воде, чтобы попить. Акустический мониторинг позволяет в существенной степени сгладить этот недостаток обычного отлова животных.

Данные, полученные прибором, существенно дополняют проведенные ранее исследования летучих мышей заповедника. Получены новые сведения об охотничьей активности летучих мышей на разных стационарных точках около д. Борок, заложенных

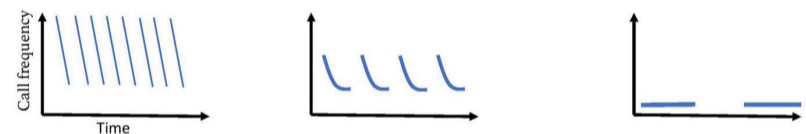


Рис. 3. Характер испускаемых рукокрылыми сигналов, в зависимости от предпочитаемых ими мест охоты



Рис. 4. Простой бэт-детектор, используемый для мониторинга окружающего пространства



Рис. 5. Бэт-детектор, способный записывать одновременно весь спектр частот

ранее для ежегодного отлова рукокрылых. Впервые получены адекватные данные по видам, обитающим на реке Заблудашка и в районе Среднего Двора. Планируется обследовать д. Захарино, реки Искру и Санжева, а также территорию вокруг кордона Бор-Тимонино и кордона Горлово (рис. 7).

С помощью прибора подтверждено обита-

ние на территории заповедника бурого ушана, а также обнаружен новый вид – нетопырь-карлик (рис. 8, 9).

Его также совсем недавно удалось впервые отловить паутинными сетями, что доказывает эффективность метода акустического мони-

Продолжение статьи на стр. 3



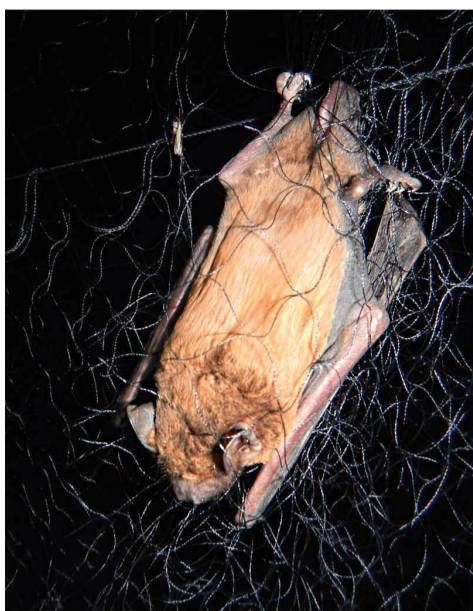


Рис. 6. Отлов летучих мышей с помощью паутиной сети. Фото: Д. Садокова



Рис. 8. Нетопырь-карлик. Фото из открытых источников

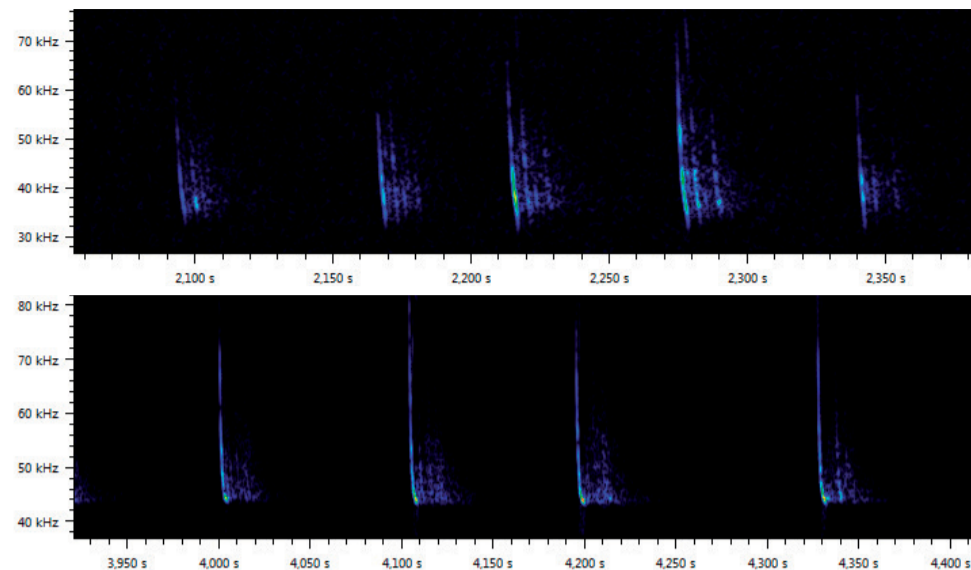


Рис. 9. Сверху сонограмма с записью голоса бурого ушана, снизу – сонограмма нетопыря-карлика. Вертикальная ось – распределение частот (кГц), горизонтальная ось – время (с)

- - Планируемые места исследования
- - Обследованные места



Рис. 7. Места исследования рукокрылых Дарвинского заповедника.

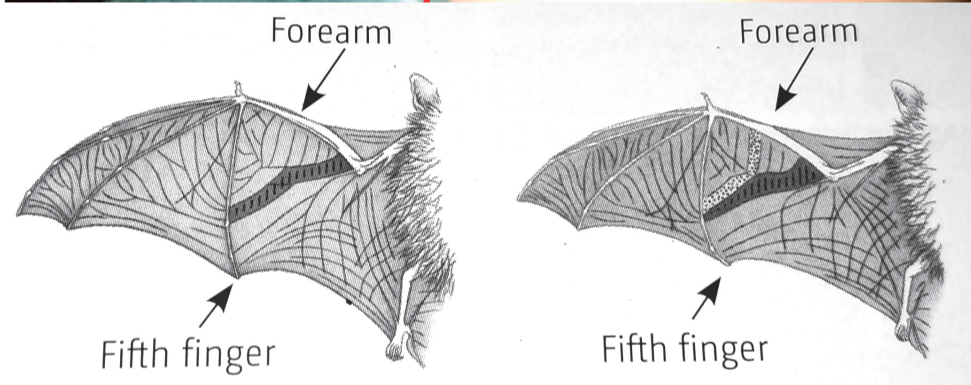
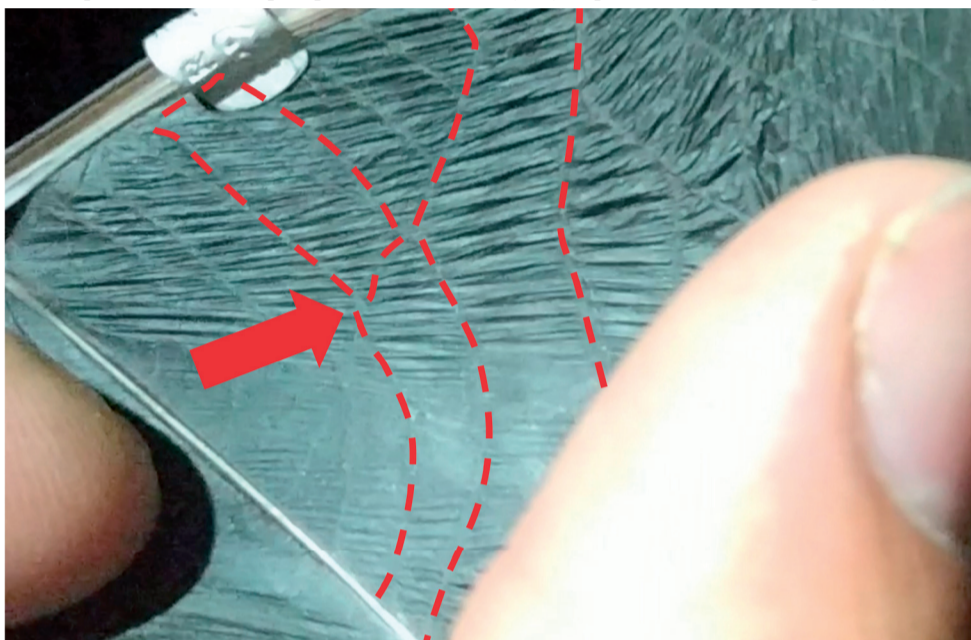


Рис. 10. Перепонка крыла нетопыря-карлика (сверху). Видно две ячейки между 5 пальцем предплечья. Правая не имеет поперечной жилки, в то время как левая такую имеет – это признак нетопыря-карлика (снизу справа). Нетопырь-карлик очень похож на близкого ему лесного нетопыря (*Pipistrellus nathusii*), обычного в Дарвинском заповеднике (снизу слева). Они отличаются по жилкованию летательной перепонки (схема снизу, автор рисунка: R. Roesler)

торинга (рис. 10).

Это уже 10 по счету вид летучих мышей в заповеднике. Стоит сказать, что еще до 2005 года в Летописи природы упоминались только 4 вида летучих мышей. В ходе исследований с 2005 по 2014 год Васеньковым Д.А. (ИПЭЭ РАН) было обнаружено 3 новых вида. И вот, в последнее время с 2018 года, автором найдены еще 3 вида летучих мышей в заповеднике. Появились ли они совсем недавно или же жили здесь всегда, но их численность очень мала – вопрос большой важности. Например, бурый ушан обитает далеко севернее Вологодской области, его находили даже на Кольском полуострове, и нет ничего удивительного в том, что он живет на нашей территории. В то же время малая вечерница (*Nyctalus leisleri*) и нетопырь-карлик

(*Pipistrellus pipistrellus*) – это виды значительно более южные по сравнению с нашими широтами. Так, считается, что северная граница ареала малой вечерницы проходит в 200 км южнее заповедника, а граница нетопыря-карлика – примерно в 150 км (рис. 10).

Следствие ли это глобального потепления климата и экспансии южных видов на север, которую многие исследователи предсказывают с помощью компьютерного моделирования, еще предстоит выяснить.

Олег Александрович Шапкин,  
младший научный сотрудник  
ФГБУ «Дарвинский государственный заповедник»

МЕРОПРИЯТИЯ

ДАРВИНСКИЙ В «ЭКОСИСТЕМЕ»

Сотрудники Дарвинского заповедника приняли участие в I Всероссийском молодежном экологическом форуме «Экосистема»

С 23 по 27 мая под Череповцом прошел Всероссийский молодежный экологический форум «Экосистема». Организаторы мероприятия — Росмолодежь и правительство Вологодской области.

На дискуссионной площадке под открытым небом в Торове собрались почти 150 молодых увлеченных экологов. Мероприятие объединило экоактивистов из 85 регионов России, 150 человек участвовали очно, 360 — онлайн.

Обсудить проблемы экологии и поделиться способами их решения — основная цель столь масштабного экоквора. Своими идеями экологи поделились не только с молодыми единомышленниками, но и представителями

бизнеса и власти. Общественные организации и НКО поделились лучшим опытом реализации экологических проектов. На гранты Росмолодежи претендовали 90 инициатив из 33 регионов России. По итогам защиты эксперты рекомендовали к выделению грантовых средств 21 проект из 13 регионов. Форум «Экосистема» планируется проводить ежегодно.

Сотрудники отдела экологического просвещения Дарвинского заповедника Мария Зубова и Евгения Лоханова приняли участие в панельной дискуссии «Экологический туризм в России и заповедные территории» в рамках форума. Молодые экологи смогли в онлайн-формате познакомиться с заповедной территорией. Специалисты заповедника рассказали о том, какие научные и экологопросветительские проекты были реализованы в партнерстве с такими крупными предприятиями как ПАО «Северсталь» и ПАО «Русгидро».



Какую помощь ООПТ могут оказывать малые предприятия, общественные организации и простые люди. Эковолонтерская деятельность на благо заповедных территорий набирает обороты, и Дарвинский заповедник не стал исключением. Ежегодно волонтеры помогают в научных исследованиях, в обустройстве экопросветительской и туристической инфраструктуры, в проведении экопросветительских мероприятий. Особо ценна помощь в хозяйственных работах на террито-

рии заповедника. «Мы постоянно нуждаемся в волонтерах. И скорее даже в волонтерских отрядах, которые, в отличие от одиночных добровольцев, могут выполнять более сложные задачи», — пояснила начальник отдела экологического просвещения Дарвинского заповедника Мария Зубова. Всю информацию о возможности стать волонтером на территории Дарвинского заповедника можно узнать на сайте дарвинский.рф.



## НЕДРА СКРЫВАЮТ КРАСОТУ

События далёких эпох запечатлены в последовательном накоплении слоёв отложений, чрезвычайно разнообразных и разномастных. Согласно базовым принципам стратиграфии, каждый новый горизонт прерывает более древние отложения. Тёплый климат сменялся холодным; периоды повышенной влажности прерывались засушливыми. Эти и многие другие основополагающие изменения в географической оболочке способствовали эволюции биологических организмов, расселению популяций, сокращению или, наоборот, всплеску биоразнообразия.

Как же вычислить последовательность палеоэкологических изменений, её хронологические рубежи и, главное, определить причины этих перемен? Где записана тысячелетняя летопись?

Наиболее представительными являются геологические разрезы, содержащие закономерное последнее чередование горизонтов. Особенно если в этих архивах достоверно прослеживается смена холодных (ледниковых) условий на теплые (межледниковые). В окрестностях Дарвинского заповедника наиболее представительные в этом отношении разрезы располагаются на многих реках западного борта Рыбинского водохранилища. Западное побережье водохранилища – он же западный склон Молого-Шекснинской низины – содержит множество палеоархивов в виде обрывистых берегов с обнажающимися породами. Реки Сёбла, Сить, Ламь, Реня, Шарица, Кесьма подмывают склоны моренных холмов в своем верхнем и среднем течении и древнеозёрные террасы в своем нижнем течении, ближе к водохранилищу.

В июне 2021 года сборная команда научных сотрудников Дарвинского заповедника, Всероссийского геологического института и института проблем экологии и эволюции им. А.Н. Северцова изучили несколько крупных разрезов у деревень Дюдиково (Весьегонский район), Горинское и Тимонино (Брейтовский район).

Участники экспедиции: Садоков Дмитрий (научный сотрудник ДГЗ), Ручкин Максим (ФГБУ «Всероссийский научно-исследовательский геологический институт им. А.П. Карпинского», инженер), Изюмова Екатерина (Институт проблем экологии и эволюции им. А.Н. Северцова, лаборатория экологии водных сообществ и инвазий, аспирант, мнс).

Геологи Центрального геологического управления в 70-е годы описали в этом районе множество разрезов, по которым можно охарактеризовать пространственные и возрастные пределы московского и поздневалдайского оледенений, а также стадии отступления приледникового водоёма в позднеледниковое время. Мы решили актуализировать старые данные с помощью новых методов.

Особенно выделяется крупное обнажение пород у деревни Тимонино – здесь вскрываются породы, отложенные одним из последних ледников, занимавших территорию Молого-Шекснинской низменности. Что же содержат в себе эти отложения? Настоящая красота открывается только после полноценной расчистки стенки обрыва: диковинные прямые и косые слои, вставки, причудливые завихрения, разнообразие округлые и линейные текстуры. Всё это сформировалось в результате длительной обработки ледником, который сначала вытащил целый блок пород, находившихся в мёрзлом состоянии, подверг их еще большему сплющиванию, растрескиванию и сдавливанию, перенёс на новое место. Талые воды частично размывали накопившуюся сцементированную массу ледникового материала (морены), придавая ему еще более причудливые очертания, а реки, появившиеся в начале голоцена\*, огибали многочисленные моренные холмы, обтачивали их и подмывали берега, обнажая прекрасный мир недр для обозрения и изучения.

\*Голоцен – современная межледниковая эпоха, начавшаяся 11,7 тысяч лет назад

Моренные отложения не содержат прямой информации об эволюции живых организмов; для этого необходимо изучать горизонты, богатые органическим веществом, перестилающие и подстилающие «немые» ледниковые отложения, соответственно накапливавшиеся до и после холодных периодов. Так, для реконструкции природных условий в тёплые эпохи успешно используются палеонтологические остатки, хорошо сохраняющиеся в отложениях: диатомовые водоросли, раковины моллюсков, кости млекопитающих, панцири насекомых, пыльца растений.

В Дарвинском заповеднике речных обнажений, содержащих подобное чередование «те-



Расчистка ледниковых отложений у деревни Тимонино (Брейтовский район). Вкрапления и закручивания пород есть следствие ледникового преобразования захваченного материала



Пример послойного накопления озерно-ледниковых песков, обнажающихся на р. Колпи у дер. Уйта (Кадуysкий район), отложившихся в конце последней ледниковой эпохи

пльх» и «холодных» горизонтов, практически нет, поэтому для составления геологической летописи необходимо изучать близлежащие районы. К настоящему моменту в работе находится материал с нескольких обнажений Череповецкого, Брейтовского, Весьегонского и Кадуysкого районов, и ещё многочисленные разрезы предстоит описать в ближайшие годы.

Дмитрий Олегович Садоков,  
научный сотрудник  
ФГБУ «Дарвинский государственный заповедник»

## МИШКА КОСОЛАПЫЙ ПО ЛЕСУ ИДЕТ...

В последнее время все чаще слышно о встречах в лесу людей с дикими животными, в том числе и с хозяином леса – медведем. На это есть множество причин: в каких-то районах животных стало действительно больше, где-то в связи с вырубками леса и лесными пожарами животные вынуждены мигрировать, а там, где огромные территории бывших сельскохозяйственных зарастают и граница леса двигается к людским поселениям все ближе и ближе, вместе с лесом приближаются и животные. В каждом регионе причин может быть несколько. Человек издавна соседствовал с дикими животными, знал их повадки и умел вести себя правильно в дикой природе. Современные же люди, особенно городские жители, зачастую ходят в лес как на прогулку в парк, забывая о том, что человек в лесу всего лишь гость. Ведь правильное поведение в лесу – это в первую очередь залог собственной безопасности.

Эта статья создана по материалам публикаций блога Андрея Вячеславовича Кузнецова «Seaeagle» в Яндекс.Дзене и посвящена самому крупному хищнику наших лесов – медведю, его взаимодействию с человеком на примере территории Дарвинского заповедника.

### КАК УЗНАТЬ, ЧТО В ЛЕСУ ЖИВЁТ МЕДВЕДЬ?

Все знают, что медведь живёт в лесу. А лес, где живёт медведь, особенный, это настоящий



След медведя на песчаной отмели.  
Фото: А. Кузнецов



Муравейник, разоренный медведем. Разрушение произведено сверху, материал гнезда раскидан вокруг ударом лапы.  
Фото: А. Кузнецов

лес.

Обитая в своём лесу, медведь чувствует себя хозяином, соблюдая при этом необходимую осторожность. Так что увидеть его удастся далеко не всегда, чаще всего он замечает человека первым и уходит бесшумно и незаметно. Но, как и любое живое существо, медведь оставляет следы, по которым можно определить, что лес, в котором вы находитесь, всё-таки настоящий.

Самые явные следы пребывания медведя в лесу – это отпечатки его когтистых лап на песке, мокрой грязи и вообще на всём, на чём отпечаток может быть оставлен. Отпечаток задней лапы медведя напоминает след босой человеческой ноги.

Летом медведь оставляет много разнообразных следов своей жизнедеятельности. Одно из любимых занятий косолапого – разорение муравейников. В начале лета в муравейниках образуется большое количество куколок муравьёв, из которых вскоре вылетят крылатые самцы и самки. Для многих жителей леса это вкусный и питательный деликатес, и медведи наряду с кабанами – в числе первых его потребителей. В отличие от кабана, который сносит муравейник, подкапывая его пятаком с самого низу, медведь рушит гнездо сверху, мощным ударом лапы срывая и отбрасывая в сторону верхнюю часть купола.

Медведь – существо вечно голодное, поэтому главное его занятие – постоянный поиск еды. Хотя он и хищник, но в течение лета в основном ведёт вегетарианский образ жизни, нажимая на нежную зелень, ягоды и





Характерный почерк медведя – разламывает лапами трухлявый ствол вдоль.  
Фото: А. Кузнецов

насекомых. В своем лесу он прекрасно знает, где, когда и что может съесть. Благодаря прекрасному обонянию еду он может находить и в полной темноте, а потому бродит по лесу в основном в сумерках и ночью. На лесных полянах он с удовольствием ест траву, предпочитая сочные зонтичные, такие как дудник медвежий, купырь лесной и борщевик сибирский. Во влажных местообитаниях, по берегам рек и низинных болот, а также в зоне временного затопления водохранилищ медведи поедают сочную зелень жерушника земноводного и других съедобных околоводных растений. Медведь, как это не удивительно, ест траву в больших объемах, набивая ей полный желудок. Хотя его пищеварительная система сильно отличается от специализированного пищеварения копытных, но по объемам потребляемой растительной массы он мало уступает корове!

Ну и, конечно же, без десерта косялапый не может. Ягоды, даже кислые – это его всё. Черника, голубика, малина, а ближе к осени – рябина и клюква – потребляются в объеме нескольких килограммов ежедневно. Причем вместе с листьями и ветками. Ну, а что поделаешь, собирать-то их приходится, хватая пастью, медвежьи лапы для этого не приспособлены. Поэтому кусты и деревья рябины медведь просто ломает, также как и яблони в заброшенных деревнях.

В лесу, где живет медведь, не оставляет он без внимания трухлявые пни и валежины. Ведь это места обитания личинок древоточцев и короедов, да и взрослые жуки тоже нередко прячутся в мертвой древесине. Поэтому встретив погибшие деревья, медведь обязательно пробует их на зуб, выискивая насекомых.

Склонность к хищничеству проявляется у медведей обычно весной, в голодный период после выхода из берлоги. В это время они нередко охотятся на лосей. Но могут совершать свои охотничьи подвиги и осенью, поэтому остатки пиршества так же указывают, что на этой территории живет медведь.

Территория лесного массива обычно поделена между взрослыми сильными самцами-резидентами. Медведи-резиденты метят свою территорию, царапая когтями кору на деревьях как можно выше, вызывая тем самым выделение смолы. А затем они, также встав на задние лапы, трутся спиной и боками

о свежую смолу, оставляя на дереве клочья шерсти со своим запахом.

Обнаружив, что в лесу живёт медведь, не стоит паниковать. Медведь опасный, но очень осторожный зверь. В европейской части России люди и медведи живут вместе уже не одну тысячу лет. Медведи здесь издавна жили под давлением отбора со стороны человека-охотника. Наиболее агрессивные звери истреблялись и имели меньше шансов оставить свои гены в ряду поколений. Недаром в цирк берут только медведей из центральных областей европейской части России. Именно эти звери считаются наиболее мирными и толерантными к людям. Это, конечно же, не значит, что нужно быть совершенно беспечными. Но чтобы избежать встречи с медведем, вполне достаточно хорошо себя обозначить в лесу, хотя бы громко разговаривая. Услышав человека, медведь постарается избежать встречи и уйдет.

#### МЕДВЕДИ ОПАСНЫ ВСЕГДА!

Среди медведей, населяющих наши леса, в зависимости от пола, возраста, и размера, можно выделить несколько основных групп. Ведут они себя, конечно же, по-разному. У самок с медвежатами своя специфика поведения, поскольку главная задача медведиц – сохранить своё потомство. Поведение молодых трех-четырёхлетних подростков и опытных взрослых самцов – резидентов сильно отличается.

Резиденты – это крупные опытные медведи-самцы, живут в самой глубине лесных массивов, в местах, реже всего посещаемых человеком. К человеку они относятся настороженно, но излишней агрессии не проявляют, встреч с человеком стараются избегать. На овсяные поля такие звери выходят, тщательно проверяя обстановку и, как правило, уже в полной темноте. Вероятность встречи человека с медведем-резидентом невелика, поскольку он, как правило, замечает человека раньше. Резиденты стараются избегать и друг друга, но при встречах на границах своих участков проявляют агрессивность, доходящую иногда и до прямых столкновений.

Чаще всего это проявляется во время гона, или на каких-либо особо привлекательных спорных участках. В 1979 году драку двух крупных самцов наблюдали во время гона, в первых числах июня у глухой лесной деревни



Многолетняя метка очень крупного медведя. Верх метки находится на уровне примерно трёх метров. Растения покрова под деревом вытоптаны лапами зверя, а кора почти вся оборвана его когтями. Фото: А. Кузнецов

Лоша в охранной зоне заповедника. По сообщению очевидцев, медведи дрались на поле более часа на глазах у людей. Периодически звери уходили в лес, возвращались и вновь продолжали драку, не обращая внимания на людей.

Но несмотря на то, крупные самцы избегают людей. Во время нападения медведя на диких копытных, которые происходят в основном весной или осенью, они могут проявить агрессию, защищая свою добычу, в том числе и к человеку.

Поскольку резиденты редко приближаются к населенным пунктам, то у человеческого жилья образуется периферическая зона, где влияние крупных самцов слабее. В этой зоне держатся молодые медведи и медведицы с медвежатами. Вот почему людям чаще встречаются медвежьи мамы и молодые особи.

Медвежьи тинэйджеры, отделившись от матери, в первые годы самостоятельной жизни проходят суровую школу выживания под гнетом двойной опасности, с одной стороны, от охотников, а с другой – от более крупных взрослых самцов. Да, не удивляйтесь, ведь крупный медведь-самец рассматривает меньших по размеру собратьев, как потенциальную добычу. Ему глубоко безразлично, что это может быть его собственный ребенок. К человеку молодые звери, в основном, относятся настороженно. Вместе с тем, среди них нередко встречаются очень любопытные особи, которые могут приближаться к насе-



Молодой медведь в зоне временного затопления. Фото: Н. Орлов

лённым пунктам, посещать лагеря туристов, свалки мусора и легко превращаются в зверо-помощников.

По мере взросления медведи стараются разыскать или отбить для себя территорию. Именно эти медведи чаще всего встречаются с людьми. Молодые медведи проявляют широкий диапазон поведения по отношению к человеку: от ярко выраженного страха и стремления немедленно убежать до спокойного и терпимого отношения или даже сильного любопытства, заставляющего их приближаться к человеку. Так, к примеру, в Летописи природы описан случай, когда молодой медведь сначала наблюдал за научным сотрудником, а потом лег и начал подползать к нему. На щелчки фотоаппарата и жужжание кинокамеры не реагировал. Медведь подполз метров на 15 и только после окрика человека встал и убежал.

Медведицы с медвежатами медленно кочуют по угодьям, выбирая богатые кормом участки. При этом они стараются избегать встреч со взрослыми медведями, которые рассматривают медвежат как объект добычи. Медведица активно отгоняет от выводка как молодых, так и взрослых медведей. Свою настороженность по отношению к другим медведям медведица инстинктивно переносит и на другие крупные живые объекты, в том числе и на человека. Тем более, что хорошим зрением медведи не отличаются, а человек издали похож на поднявшегося на задние лапы медведя.

Поэтому, особо не разбираясь, медведица старается отпугнуть от медвежат человека так же, как и медведя-самца. Чаще всего, встретив человека в лесу, медведица уходит, уводя с собой медвежат. Но иногда она может проявлять довольно сильную агрессивную реакцию, цель которой – отпугнуть пришельца. В Летописи природы описаны несколько слу-

Окончание на стр. 6



Оставивший это медведь съел за один присест несколько килограммов черноплодной рябины. Фото: А. Кузнецов



Взрослый медведь. Фото: В.Шишенков



## МИШКА КОСОЛАПЫЙ ПО ЛЕСУ ИДЕТ...

Продолжение статьи. Начало на стр. 5

чаев агрессивного поведения медведицы по отношению к людям. Как правило медведица вставала на задние лапы, угрожающе фыркала или делала выпады-броски, которые носят демонстрационный характер. Но все встречи заканчивались тем, что медведица уходила.

**Немного статистики. За 75 лет существования заповедника произошло 1049 встреч людей с медведями. Из них агрессивных контактов, когда звери каким-либо образом демонстрировали агрессивную реакцию, было 22, что составило 2,1% от общего количества встреч. Из этих 22 на долю медведиц с медвежатами приходится 7, т.е. одна треть, 33%.**



Медведица с медвежонком. Фото: В.Шищенко

Единственный случай реального нападения зверя на человека в заповеднике, закончившийся гибелью медведя, произошел 6 марта 1972 года. В этот день научный сотрудник заповедника шел по следам стаи волков. Волки прошли неподалеку от берлоги, в которой лежала небольшая медведица с двумя медвежатами и разбудили ее. Волки ушли, а самка осталась лежать в берлоге, как говорят охотники, «на слуху», была раздражена и, вероятно, ожидала возможного нападения. Поэтому когда научный сотрудник приблизился к берлоге, медведица выскочила и бросилась

прямо к нему. Человек ничего не оставалось, как убить зверя.

На месте происшествия работала группа специалистов, которая по следам восстановила хронику событий и сочла применение сотрудником заповедника оружия вполне оправданным.

### СОВЕТЫ ПРОФЕССИОНАЛА

Стоит еще раз отметить, что медведи, живущие в лесах европейской части России, намного более миролюбивы, чем сибирские,

алтайские и дальневосточные. Тем не менее, всегда надо помнить, что медведь – это очень сильный, ловкий и самое главное – непредсказуемый зверь. Никто и никогда не сможет определить точно, что у него на уме. Поэтому быть осторожным нужно всегда.

Лучше не допускать встречу с медведем, заранее обозначая себя в лесу, но если уж это случилось, то самое главное в этой ситуации – вести себя как можно более спокойно. Звери не любят истерических реакций, визга, крика на высокой ноте, резких судорожных движе-

ний, словом – всего, что выдает испуг на грани с паникой. И уж тем более нельзя бежать. Медленно отступать, не глядя зверю в глаза, но и не выпуская его из вида, в начале своего отступления не поворачиваться к нему спиной. Громко и уверенно с ним разговаривать, используя любые выражения, здесь уже слова выбирать не приходится. Ни в коем случае не наклоняться и ничего с земли не подбирать, даже если вы что-то уронили. Лучше потом вернуться и забрать, чем спровоцировать возбужденного зверя уменьшением своего размера. Можно, наоборот, попытаться визуально увеличить свой размер, подняв руками плащ или куртку, но действует это обычно лишь на молодых зверей, медвежьих подростков, то есть лончаков (двухлеток) или пестунов (трехлеток). При встрече медведицы с медвежатами надо не забывать, что для неё всё же важнее отпугнуть вас, а не вступить в схватку. Всячески надо избегать ситуации, когда вы можете оказаться между медведицей и её потомством. Медведи отнюдь не стремятся встречаться с нами и как добычу человека не рассматривают. Поэтому, как показывает статистика, вероятность разойтись с медведем мирно в лесах европейской части России очень высока.

Более подробно с информацией о медведях и о других обитателях заповедника можно познакомиться в блоге Андрея Вячеславовича Кузнецова «Sea eagle» в Яндекс.Дзене

## НА ПРАКТИКУ В ДАРВИНСКИЙ ЗАПОВЕДНИК

Студенты Института наук о Земле Санкт-Петербургского государственного университета Полина Черненко и Ксения Нестерова впервые приехали для прохождения производственной практики в Дарвинский заповедник. Цель практики – знакомство с охраняемыми природными комплексами и сбор материала для написания дипломной работы.

Научная группа «Утешковский отряд» в составе руководителя доцента Ольги Владимировны Галаниной, научного сотрудника заповедника Дмитрия Олеговича Садокова и двух студентов в настоящий момент проводят полевые исследования в районе кордона Бор-Тимонино. К месту проведения работ группа прибыла на катере в сопровождении ведущего научного сотрудника Андрея Вячеславовича Кузнецова. Дорога по воде из деревни Борок была увлекательной; Андрей Вячеславович рассказывал о создании Рыбинского моря, истории г. Молога и существовавших окрестных деревень.

Научная задача нашей группы – установить влияние перепадов уровня водохранилища на растительность лесных и болотных участков, располагающихся на побережье. Совершая маршруты по суходольным и болотным участкам вдоль зоны затопления, группа проводит наблюдения за происходящими динамическими процессами в полосе контакта лесных и болотных растительных сообществ. В исследованиях используется БПЛ-дрон, позволяющий взглянуть на ландшафт сверху. Этот инструмент облегчения работы по дешифрированию структуры и характеру распределения растительности.

При описании топяного комплекса вблизи озера Утешково была найдена рослянка английская – вид Красной книги Вологодской и Ярославской областей. Флора верхового болота Утешковского бедна и сильно отличается от прибрежно-водных комплексов. Конспект флоры сосудистых растений Дарвинского заповедника был выпущен в 1987 году. Проводимые исследования, возможно, дополнят сведения о местонахождениях редких видов Молого-Шекснинского междуречья.

Состав отряда: О.В. Галанина, Д.О. Садоков, П.А. Черненко, К.А. Нестерова.

Ольга Владимировна Галанина,  
доцент Института наук о Земле  
Санкт-Петербургского государственного университета



Отряд Санкт-Петербургских исследователей флоры Утешковского болота с сотрудниками Дарвинского заповедника. Слева направо: Е.В. Мошников, О.В. Галанина, Д.О. Садоков, П.А. Черненко, М.С. Макаров, К.А. Нестерова



Вид на Утешковское болото с 250 метров высоты. Кочковатые и топяные участки окружающих болот хорошо выделяются по разнообразию цвета и текстуры снимка



Рослянка английская (*Drosera anglica*) – насекомоядное растение верховых болот, внесено в Красную книгу Ярославской и Вологодской областей. Обнаружено в изобилии на берегах оз. Утешково



НАШИ ДРУЗЬЯ

## МЕТАЛЛУРГИ В ДАРВИНСКОМ

29-30 мая активисты экологического движения «Экодрайв» сталеплавильного производства снова побывали в Дарвинском государственном заповеднике. Металлурги оказали помощь в подготовке учебной базы и экологической тропы «Заповедный Борок» заповедника к открытию сезона, провели круглый стол на тему экологического волонтерства, а также посетили музей природы с экскурсией. В этот раз сотрудники ПАО «Северсталь» взяли с собой студентов металлургического колледжа с их куратором. Металлурги работать умеют – за короткий срок ребята проделали большой объем работы. И несмотря на усталость, желание помогать заповеднику не только не пропадает, но и усиливается. Не успев уехать, сталеплавильщики уже запланировали следующую волонтерскую поездку в сентябре. Очень радует, что развивается не только партнерство заповедника и металлургического производства, но и дружеские связи, которые основываются на интересе и любви к родной природе.



**Алексей Фатиев, член молодежного совета металлургического производства ПАО «Северсталь» :**

*Дарвинский заповедник – это место которое было у меня всегда на слуху и представляло большой интерес. Когда мне поступило предложение посетить Дарвинский заповедник да еще и с пользой для природы, я просто не мог отказаться от такого предложения, потому что всегда мечтал посетить это место. Путь от Череповца до Дарвинского заповедника – это целое приключение: смешанный лес плавно переходит в сосновый бор, дорожное покрытие сменяется на песчаное, все это дополняется красивыми лесными реками, позволяющими ощутить весь контраст красоты нашего края.*

*В заповеднике чувствуется спокойствие и умиротворение, сразу стало понятно, что территория заповедника находится на контроле у государства. Местные жители все приветливые и доброжелательные, хотя их там не много. Для меня стало удивлением, что в заповеднике есть общий спутниковый телефон, по которому можно дозвониться куда угодно и совершенно бесплатно, а еще дома сотрудников инвентаризованы и находятся на балансе у государства.*

*Наша команда совета молодежи металлургического производства во главе с АнушАсатрян прибыла в заповедник, чтобы подготовить объекты инфраструктуры к туристическому сезону и предстоящей студенческой практике. Начальник отдела экологического просвещения Дарвинского заповедника Мария Зубова провела с нами инструктаж, и мы распределились на рабочие группы. Одна группа занималась покосом травы на учебной базе, а другая очисткой экологической тропы «Заповедный Борок» от валежника. Было интересно в ходе нашей работы узнавать интересные моменты из жизни флоры и фауны заповедника. После продуктивного трудового дня на свежем воздухе мы все вместе поужинали за столом и посетили русскую баню. Вечер закончился прогулкой по центральной усадьбе заповедника д.Борок и любованием заката, а он здесь необычайно красив.*

*На следующий день мы посетили музей природы заповедника, где множество интересных диарамм, которые рассказывают про заповедник и его обитателей. Произвела огромное впечатление карта затопленных территорий, на которой указаны поселения, существовавшие до создания Рыбинского водохранилища. Завершающей частью нашего волонтерского тура был круглый стол с участием активистов металлургического производства и сотрудников Дарвинского заповедника. Все мы получили заряд положительной энергии и приятные впечатления от увиденного и сделанного. Хочется снова возвращаться в Дарвинский заповедник!*



ЗАТОПЛЕННЫЕ СВЯТЫНИ

## НИКОЛАЕВСКАЯ СУДБИЦКАЯ ПУСТЫНЬ И СУДБИЦКИЙ ПРИХОД. ИСТОРИЯ СУДБИЦКОЙ ПУСТЫНИ

*Продолжение (начало в № 1 (33) 2021 г.)*

Переломным для Судбицкого храма стал август 1937 года.

30 июля 1937 года вышел приказ НКВД «Об операции по репрессированию бывших кулаков, уголовников и др. антисоветских элементов». Согласно этому приказу, только в Ленинградской области, к которой тогда относился Судбицкий приход, предстояло за четыре месяца, ко Дню сталинской конституции и выборам в Верховный совет СССР, осудить «по первой категории», т.е. расстрелять, 4000 человек и «по второй категории», т.е. заключить в лагеря и тюрьмы, 10000 человек. При этом руководителей советского государства совершенно не интересовало, где карательные органы найдут такое число «антисоветчиков», поэтому сотрудники НКВД, желая отличиться, стали выискивать «врагов» там, где их не было, и началась кровавая вакханалия, вошедшая в историю под названием «Большой террор».



Икона Николая Чудотворца

Невинной жертвой «Большого террора» стал и отец Иаков. 20 августа 1937 года он был арестован. 21 декабря 1937 г. Тройкой УНКВД Вологодской области приговорен к высшей мере наказания и 15 февраля 1938 года расстрелян.

Арест настоятеля был использован чиновниками как повод для начала кампании по закрытию храма. Уже через неделю во всех приходских селениях были проведены собрания, на которых сельчане под угрозой ареста вынуждены были высказываться против родного храма. Приведем фрагмент из Протокола собрания граждан деревни Заречье от 30.08.1937 г. (присутствовало 26 из 29 человек), председатель П. Сиротин, секретарь Ф. Михайлов:

«Повестка дня: беседа на антирелигиозную тему, докладчик товарищ Демидов А.В.

Выступление товарища Сиротина П.: «Товарищи, всем не секрет, что попы умышленно агитировали людей на подрыв колхоза, они вели людей на смерть, как поп «Гапон» и во-

Окончание на стр. 8



обще попы вредили всему народу. Церковь – это дурман. Мое предложение: необходимо закрыть церковь, искоренить попа-мироода – врага.»

Выступление товарища Веселова С. Захаровича: «...Враги – это попы и их прислужники, как Вихарева и другие, особо вели работу против колхоза и советской власти и т.п. Теперь видно, какой вред дали нам эти церковники, по-моему, нам необходимо закрыть церковь».

Выступление Голубевой П.: «Товарищи, я старушонка 60 лет, живу и кроме вреда от церкви не видела, эти попы – заядлые наши враги, это убийцы наших братьев. Я считаю сегодня же закрыть церковь и прошу советскую власть идти нам навстречу...»

Постановили: «Мы, граждане, заслушав доклад товарища Демидова А.В., учитывая, какой вред приносит церковь и попы, единогласно постановили: закрыть церковь в нашем приходе Селищенского сельсовета и просим всех граждан Селищенского сельсовета последовать нашему примеру».

Несмотря на прямую смертельную угрозу, поддержали подобные постановления далеко не все. Стоит ли удивляться, что судьбу иерея Иакова Михайловского разделили 14 местных прихожан, в том числе две бывшие леушинские монахини – Виктория и Мария (Божатовы), проживавшие в деревне Харламово.

С 20 августа 1937 года богослужения в храме прекратились. Но официальное постановление Оргкомитета президиума Верховного совета РСФСР по Вологодской области о закрытии храма вышло позднее – 7 февраля 1939 года. Согласно документу, «здание церкви после ликвидации как находящееся в зоне подтопления» следовало «снести и кирпич реализовать по усмотрению райисполкома». 6 марта 1939 года церковь была «ликвидирована», то есть ее имущество передано в ведение сельсовета.

Вскоре храм разобрали на стройматериал. Незадолго до этого, как вспоминала старожил Надежда Николаевна Кузнецова, «из церкви было вывезено всё – кирпич, металл весь ободрали, кресты, иконы, чаши – всё погрузили на машину и увезли в Череповец. Приходилось принимать участие в погрузке по наряду. Человек, который отвечал за погрузку, спросил у меня, как меня зовут. Сказала, что Надежда. Так он всё повторял: «Вера, Надежда, Любовь». Хотела унести крест, да побоялась, может, кто и припрятал».

В 2000 году в Судбичах по инициативе местных жителей и дачников – казаков Казачьей северной сотни (атаман Валентин Поплавский) – был воздвигнут Поклонный крест, место для которого на правом берегу реки Шексны указал бывший бакенщик Алексей Александрович Вихарев. 12 августа 2001 года состоялось освящение Поклонного креста, а у СОТ «Прибрежный» поставили путевой крест.

Через два дня 14 августа 2001 года жители

деревни Потеряево на сходе приняли решение ходатайствовать о строительстве в Потеряево часовни и обратились с прошением к архиепископу. 18 июня 2002 года решением комиссии по церковному искусству и реставрации был утвержден проект деревянной летней часовни на 45 человек. 31 августа 2002 года часовня была освящена в честь Спаса Нерукотворного. В настоящее время она является ближайшим к разрушенному погосту действующим молитвенным зданием.

#### Чтимая икона Николая Чудотворца

Несмотря на варварское уничтожение храмового имущества в годы гонений, до нас все-таки дошла одна из наиболее замечательных местных святынь – икона святителя Николая Чудотворца.

Этот образ, датируемый искусствоведами концом XV – началом XVI веков, ныне находится в Воскресенском соборе города Череповца. Поступил он туда в первой половине 1950-х годов из деревни Потеряево Шекснинского района. Перед праздником одна женщина делала уборку. Когда она начала мыть одну из больших дубовых бочек, вдруг обнаружила на доске, которая служила крышкой, какое-то еле заметное изображение. Знакомые старушки сказали, что, скорее всего, это икона. Но что на ней изображено, рассмотреть было невозможно. Образу отвели достойное место в доме. Со временем на нем проявился лик. К иконе стали приезжать верующие из окрестных деревень. Когда о ней узнали в Череповце, попросили ее передать Воскресенскому собору. В храме образ стал особенно любим и почитаем. Пред ним стали служить молебны и акафисты. Через некоторое время на иконе проявились и клейма с изображением святых угодников Божиих. С тех пор икона святителя Николая находится на одном и том же месте – на колонне справа от входа около панихидного столика, и является одной из самых дорогих для всех святынь храма

#### Судбичский приход как родина старцев

История Судбичского прихода была бы неполной без рассказа о ее выдающихся уроженцах, взявших на себя одно из труднейших послушаний – старческое окормление верующих. Говоря о старчестве, мы вспоминаем, прежде всего, Оптиную пустынь. Но она была отнюдь не единственным центром старчества в России в XIX-XX веках. Другой такой центр находился на территории Кирилловского района – в Нило-Сорской пустыни, основателя которой преподобного Нила еще при жизни именовали «великим старцем». В XIX веке в Нило-Сорской пустыни поселился иеросхимонах Нил (Прихудалов), имевший тесную духовную связь со знаменитыми старцами: преподобными Памфилом Величковским и Серафимом Саровским. Именно он и насадил в Нило-Сорской пустыни традиции старческого окормления верующих, которые получили там поддержку и продолжение, главным обра-



Монах Николай (Никита Беляев)

зом, благодаря инокам – уроженцам Судбичского прихода.

Важно отметить, что в Нило-Сорской пустыни, так же как и в Оптиной, строго соблюдалась преемственность старческого окормления, причем продолжателями дела иеросхимонаха Нила являлись почти исключительно уроженцы Судбичского прихода: иеросхимонах Сергей, иеросхимонах Иоанн, схиигумен Нил и другие.

Случай, когда из одного небольшого сельского прихода вышли сразу несколько почитаемых старцев является редким, а возможно – и уникальным. Попробуем разобраться, как это произошло.

В первой половине XIX века в Судбичском приходе проживал крестьянин Никита Беляев, отличавшийся весьма благочестивой жизнью. Он неопустительно выстаивал церковные службы, любил трезвость и воздержание в пище и в питии, к чему приучал и своих детей.

Отчески наставляя их на все доброе, он учил их молиться Богу, любить Бога и ближних. Всякому нуждавшемуся всегда был готов помочь и, по заповеди Божией, делился с ним самым последним. С юности он мечтал стать монахом, но обстоятельства жизни воспрепятствовали этому. Не оставив этого желания, он старался расположить к монашеству своих четырех сыновей.

В доме Никиты каждый воскресный и праздничный день устраивались духовные собеседования с чтением душевспасительных книг, куда шли любители слова Божия даже из отдаленных деревень. Кругом любителей духовно-нравственного чтения постепенно увеличивался, и религиозная волна охватила, наконец, весь сравнительно небольшой приход, так что просторная крестьянская изба не могла уже вмещать в себя всех желающих послушать слово Божие и сказания о жизни великих подвижников. Такое душевспасительное времяпрепровождение не могло не отразиться на слушающих, а потому многие из них стали приходить к убеждению, что для угождения Богу более всего способствует жизнь иноческая вдали от мирской суеты.

Постепенно один за другим местные крестьяне (участники собеседований в доме Никиты Беляева) стали совершать паломничества в монастыри, присматриваясь к иноческой жизни. В числе первых отправились в путь братья Фёдор (будущий настоятель Нило-Сорской пустыни Феофан) и Сергей (будущий старец иеросхимонах Сергей). Побывав в нескольких монастырях Новгородской епархии, они выбрали для себя бедную и полуразрушенную на тот момент обитель преподобного Нила, расположенную в 15 верстах от города Кириллова. Братья приняли решение принять иночество вместе с женами, которых определили в Горицкий женский монастырь. Вскоре



Схиигумен Нил

в возрождающуюся Нило-Сорскую пустынь пришли ещё два брата из соседней деревни. Через некоторое время туда же ушёл и родной дядя Никиты Беляева – Илларион, взявший со временем к себе двух сыновей Петра и Михаила (будущего игумена Нило-Сорской пустыни Амвросия).

Не остались в стороне и представители семейства Беляевых. Второй сын Никиты Глеб (будущий старец схиигумен Нил), имея всего 15 лет от роду, во время зимних работ тайно от родителей ушел в Нило-Сорскую пустынь. В ней проживало уже несколько его земляков-соседей, между которыми был родной дядя его отца Илларион, а потому юношу приняли здесь очень ласково, но, прожив некоторое время и не имея вида на жительство, он вынужден был возвратиться в родную семью.

Юный Глеб, вкусив сладости монастырской жизни, тяготился всем мирским, его впечатлительная душа рвалась к иноческому подвигам, и он стал уговаривать своего старшего брата Иоанна (будущего старца иеросхимонаха Иоанна) бросить суету мирской жизни и уйти вместе с ним в монастырь. Иоанн с радостью согласился на это предложение, и вот в 1849 году, испросив родительское благословение, оба брата, еще юноши, не вкусившие радостей земной жизни, покинули родительский кров и всю суету мирской жизни и поступили в Нило-Сорскую пустынь. Глебу в то время было 16 лет, Иоанну 19 лет от роду. Через несколько лет к братьям-инокам присоединился их отец Никита с последними двумя сыновьями, совсем еще юными: Моисеем (12 лет, в монашестве он примет имя Макарий) и Петром (около 10 лет от роду). Мать иноков, Евдокия, удалилась в Горицкий монастырь. Впоследствии она приняла там постриг под именем Еликониды и жила в обители вплоть до своей кончины в 1889 году. Никита принял постриг с именем Николай и скончался в монастыре в 1880 году.

Стоит ли удивляться, что во второй половине XIX века в Нило-Сорской пустыни подвизалось уже около 20 уроженцев Судбичского прихода, составивших большинство насельников монастыря.

Во многом благодаря им иеросхимонаху Нилу удалось превратить пустынь в процветающий в духовном и материальном отношении монастырь, а также возродить в нем традиции книжности. Замечательными духовными писателями были, в частности, уроженцы Судбичского прихода упомянутый выше схиигумен Нил и игумен Иннокентий (Калинин), перу которого принадлежат книги: «Описание Нило-Сорской мужской общежительной пустыни Новгородской епархии» (1913 г.), «Нило-Сорская пустынь и её подвижники» (1914 г.), «Воскресенский Горицкий девичий монастырь (Новгородской епархии) и его подвижницы» (1914 г.).

Михаил Геннадьевич Мальцев,  
историк-краевед



Игумен Иннокентий (Калинин)



Иеросхимонах Иоанн